



## BUMBLEBEE NEST

### Hommels

voor een optimale vruchtzetting



Hartelijk dank voor de aankoop van één van onze Naturapy®-producten, producten voor en door de natuur!

unieke code



code unique

Door het plaatsen van een **DCM Bumblebee Nest** dien je niet meer rond te lopen met je penseel om de bloemen van vele vruchtgroenten en/of fruit kunstmatig te gaan bestuiven. Bestuiving door hommels komt eigenlijk uit de groenteteelt onder glas. Vroeger moesten de bloemen van de tomat 'getrild' worden om een goede bestuiving te hebben. Wanneer er niet werd getrild, was er amper bevruchting van de bloemen en dus ook een teleurstellende oogst. Voor deze bestuiving moest in het seizoen bijna dagelijks iemand rondlopen met een triller om de trossen aan te tikken. De hommels van dit nest hebben hun naam niet gestolen en 'werken' van zonsopkomst tot zonsondergang. Zij bezoeken alle bloemen in een omgeving van ongeveer 500 – 1000 m<sup>2</sup> van het nest en zorgen zo voor een optimale bestuiving en vruchtzetting. Een slechte bestuiving zorgt immers voor minder en mogelijk misvormde vruchten. Indien je een serre of kas hebt, kan je gerust het nest in de buurt plaatsen maar zeker niet in de serre of kas zelf. Dit zou namelijk voor overbevlieving kunnen zorgen, waardoor er schade kan ontstaan aan de bloemen. Hommels moeten niet onderdoen voor bijen, daar ze minder afhankelijk zijn van het weer. Plaats het nest met de uitvliegopening naar het oosten (zonsopkomst), uit de volle zon en beschermd tegen hevige regen. Overweeg met je naaste burens een gezamenlijke aankoop, zo kan iedereen hiervan de vruchten plukken.

#### Hommels (*Bombus terrestris*)

- Behoort tot de familie van de bijen, wespen, mieren, ...
- In de natuur bestaat het nest uit een koningin en een 300 à 600 werksters. De koningin is 20 tot 23 mm groot, met een spanwijdte tot wel 4,5 cm, de werksters meten zo'n 11 tot 17 mm en de mannetjes 14 tot 16 mm
- De werksters zorgen zowel voor de voeding van de koningin en de larven als voor het onderhoud van het nest

- Hommels zijn minder agressief dan bijvoorbeeld wespen en bijen. Wanneer ze zich bedreigd voelen, kunnen ze echter wel fel uithalen
- Ze zijn minder temperatuur- en windgevoelig dan bijen en kunnen zo efficiënter ingezet worden voor bestuiving van groenten en fruit
- Naar het einde van het seizoen ontwikkelen er zich een aantal nieuwe koninginnen die na een overwinteringsperiode elk hun eigen kolonie stichten

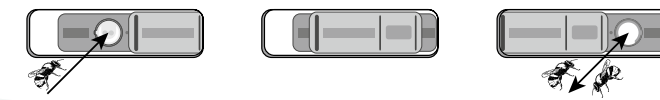
#### Levenscyclus

- 1 Een overwinterde koningin verlaat na de winter haar schuilplaats om een nieuwe kolonie te stichten.
- 2 De koningin komt tevoorschijn in de vroege lente en aangezien ze tijdens heel de overwintering niets heeft gegeten is het zeer belangrijk dat ze snel na haar winterrust bloemen kan vinden om zich te voeden.
- 3 Dit voedsel bestaat hoofdzakelijk uit pollen en nectar waarbij de pollen van belang zijn voor de ontwikkeling van haar eitjes. De nectar is eigenlijk een energiebron.
- 4 De eieren worden in een soort van pakket gelegd en worden als het ware uitgebroed door de koningin. Eieren komen na een paar dagen uit en gaan over in een larvale fase om uiteindelijk te verpoppen tot volwassen individu. Reken op een 4-5 weken van ei tot volwassen hommels. De eerste werksters starten onmiddellijk met het voeden van de koningin en het onderhoud van het nest.
- 5 Later op het seizoen zijn er ook mannetjes die paren met de nieuwe jonge koninginnen.
- 6 Op deze nieuwe koninginnen na sterft uiteindelijk heel de kolonie uit.
- 7 De jonge koninginnen gaan een plaats zoeken om te overwinteren en zo is de cyclus rond.

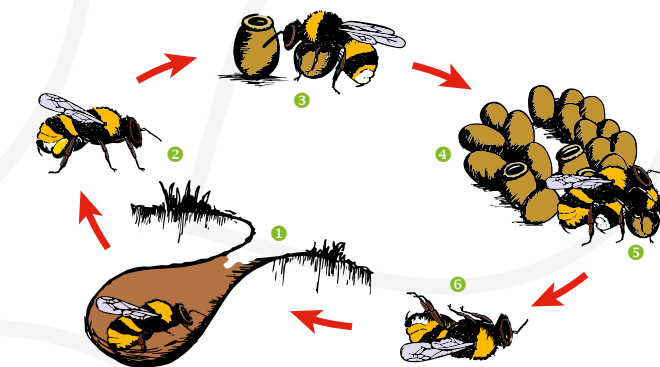


#### Toepassing

Plaats het nest in de buurt van moestuin, fruittuin, boomgaard, serre/kas ... om een perfecte bestuiving te bekomen. **Zeker niet in de serre/kas plaatsen** daar de oppervlakte van een hobbyserre/kas te klein is en overbevlieving voor schade aan de bloemen en dus de vruchten kan zorgen. Plaats het nest met de uit- en invliegopening naar het oosten zodat ze kunnen genieten van de eerste zonnestralen. Op het nest staat aangegeven hoe het nest open of toe kan worden gezet.



Volg de gebruiksaanwijzing op het nest strikt om die in optimale conditie te houden. Dus een plaatsje beschut van felle zon en regen is ideaal. Ook bij het verplaatsen van het nest dien je nauwgezet de instructies op het nest te volgen.



Uw unieke code voor het bestellen van de natuurlijke vijanden vindt u op de voorkant van deze gebruiksaanwijzing.

#### Hoe bestellen

- Ga naar [shop.dcm-info.com](http://shop.dcm-info.com)
- Voer naast uw unieke code ook alle gevraagde info in.
- Bestellingen geplaatst t.e.m. dinsdag kunnen op zaterdag van diezelfde week opgehaald worden in uw tuincentrum.
- Bewaar zorgvuldig uw aankoopbewijs voor de afhaling.
- Gooi deze gebruiksaanwijzing zeker niet weg. Ze bevat immers nuttige info voor het uitzetten van de beestjes.



#### Hoe afhalen

- Tijdig geplaatste bestellingen (t.e.m. dinsdag) kunnen de eerstvolgende zaterdag na de besteldatum opgehaald worden.
- Plaats het nest na ontvangst zo snel mogelijk op zijn geschikte plaats. Het betreft hier immers levende organismen die slechts beperkt houdbaar zijn in hun verpakking. In het tuincentrum worden deze nuttige organismen in optimale omstandigheden bewaard. De koper dient zijn bestelling binnen de voorziene termijn af te halen. Indien de bestelling niet tijdig wordt opgehaald, kan het tuincentrum niet verantwoordelijk worden gesteld voor een eventuele afname van de kwaliteit van het product. De koper is verantwoordelijk vanaf afhaling van zijn bestelling in het tuincentrum.
- Wanneer er door omstandigheden niet kan worden geleverd wordt u per mail op de hoogte gebracht en zal de levering plaats vinden op de eerst volgende zaterdag.

Wij wensen jullie alvast **veel succes ...** en laat nu de natuur haar werk maar doen!